

'Minecraft' er kendt som "spillet med alle klodserne" og er elsket i fritidsklubber såvel som på børneværelser. Man starter uden udstyr eller husly og skal så bygge en base og finde vej til spillets sidste boss – dragen. Spillet slutter formelt, når dragen er besejret, men for langt de fleste er 'Minecraft' én stor legeplads, hvor man kan bruge uger eller år på at fjolle rundt og "lege hus" alene eller sammen med sine venner.



i

'Minecraft' er både et spil og en (digital) leg. For langt de fleste er der ikke noget formål med 'Minecraft' ud over at lege. Ligesom når man bygger hule i skoven. Basen i spillet kan fx være et piratskib, en rumstation eller en ridderborg. Spillet er fyldt med forskellige fantasifulde indslag, hvor både dyr og monstre spiller en stor rolle, men kernen er den samme som for ti år siden, da spillet udkom: at bygge en base med så mange forskellige firkantede ressourcer, man kan finde.

'Minecraft' er et spil, der er sjovt for gamere i alle aldre. Det relativt lette gameplay og den harmløse grafik er indbydende for de fleste, og graver man dybere i materien, er den store udforskede verden inddragende og indholdsrig. Oplevelsen kan være fantastisk at dele med andre, men så snart andre mennesker træder ind i spillet, mister man også kontrollen over indholdet.

Vær opmærksom på

- At konflikter fra skolegården ikke tages med ind i spillet.
- Nogle af spillets monstre kan være uhyggelige for de mindste.
- Sørg for, at 'Minecraft' bliver ved med at være sjovt, ved at behandle det som noget, vi leger sammen, og ikke spiller mod hinanden.



MINECRAFT KORT FORTALT

I 'Minecraft'-universet skal spilleren, typisk i rollen som enten den stumme helt Steve eller Alex, finde vej ned til The Ender Dragon for at komme hjem via den portal, som dragen beskytter. For at finde dragen skal man først finde Nether-verdenen. For at finde den, skal man først finde Obsidian. For at finde Obsidian skal man ... og så videre. 'Minecraft' er grundlæggende én lang serie af opgraderinger af ressourcer og konstruktioner, som er spundet ind i en overlevelseskamp i en verden fyldt med edderkopper, zombier og mangel på mad.

Man overlever ved at bygge et hus eller en base, som beskytter mod de onde monstre, og ved at holde sulten for døren. For at bygge sit hus skal man ud at høste ressourcer. For at kunne gøre det skal man først bygge værktøjer og en rustning, så edderkopperne ikke spiser en. Det betyder, at der bag spillets simple design og grafik gemmer sig komplekse beregnings- og planlægningsopgaver for ressourceindsamling og -udforskning.

– **Vi anbefaler** En stor del af spillet foregår faktisk før og efter spillet. Læg en plan, udforsk, og tag en snak om strategi. Kig på legen rundt om og inde i spillet.

i

Voldeligt, uhyggeligt eller blodigt?	Lidt
Mikrotransaktioner?	Nej
Intenst gameplay?	Lidt
Svært at lære?	Lidt
Muligt at tale/spille med fremmede spillere?	Lidt

*Gameplay beskriver den måde, man spiller spillet på.



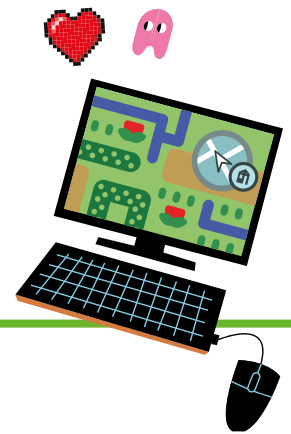


SAMARBEJDE OG HOLDSPIL

I 'Minecraft' kan man spille sammen på private eller offentlige servere. En server er "værten" for det spil og den verden, man spiller i. En enkelt spiller kan også være vært for verdenen, men er man fx en ungdomsklub eller SFO, er det nemmest at have en ekstern server som vært. I en stor fælles verden spiller alle på lige fod med hinanden, og værten for spillet bestemmer, om man fx kan skade hinanden, regler for bytte og lignende.

Én udfordring ved at spille sammen i 'Minecraft' er, at selvom et hus, en base eller en skulptur har taget flere uger at bygge op, så kan den rives ned på et øjeblik. Udstyret med dynamit, eller bare hakke og skovl, kan man ødelægge endnu hurtigere, end man kan skabe. Det har i nogle situationer betydet, at konflikter fra legepladsen tages med ind i spillet og eskaleres derinde.

— **Vi anbefaler** *Selvom det ikke fysisk gør ondt, kan det godt være rigtig trist at få ødelagt noget i 'Minecraft', som man har brugt lang tid på at bygge. Husk at anerkende, at selvom det "bare" er et spil, så er det rigtige mennesker, der spiller det, og som bruger rigtig meget tid på at bygge ting i spillet.*



ORDBOG

Biome

En del af verdenen, som er afgrænset af lokal fauna og udseende – fx ørken, jungle mv.

Creeper

Et kendt og forhadet monster, der springer sig selv i luften og tager spilleren og dennes base med. Kendes på sit grønne udseende og hvæsende lyd.

Enderman

Monster i spillet, som ikke angriber spilleren, men flytter tilfældigt rundt på eksisterende klodser og bygninger.

Mob

Fælles betegnelse for alle dyr og monstre i spilverdenen.

Nether

Alternativ dimension eller parallelt univers.

The End

Alternativ dimension eller parallelt univers, hvor dragen kan findes.

Redstone

Særligt materiale i spillet, som bl.a. kan bruges til at bygge regnemaskine og computere.

PEGI 7+

PEGI-aldersmærkning er vejledende om spillets indhold på billed- og lyd-side. PEGI er ikke et forbud mod, at yngre børn spiller et bestemt spil.

Udgivet af Center for Digital Pædagogik i samarbejde med Medierådet for Børn og Unge og Red Barnet.
Februar 2021.