

**Boformer** voksne  
**Døgnområdet** børn og unge  
**Behandlingstilbud** voksne  
**Daginstitutioner** børn  
**Genbrug og socialøkonomi**  
**Caféer og væresteder** voksne  
**Forebyggelse og efterværn**  
børn og unge

**Ny, bredere og stærkere platform**  
for KFUM's Sociale Arbejde



## Kolofon:

### Udgivet af

KFUM's Sociale Arbejde  
Højskolevej 3, Strib  
5500 Middelfart

Telefon: 64 40 18 88  
Fax: 64 40 18 89  
www.kfumsoc.dk  
info@kfumsoc.dk

### Redaktion:

Henning Søgaaard Nielsen  
Gitte Holmgaard  
Morten Skov Mogensen

### Journalist:

Beth Werner

### Layout:

Hedesign.dk

### Oplag

1500 stk.



*Karsten Knudsen*



*Jens Maibom Pedersen*

**Selvom det strider mod al matematisk logik, kan 1 + 1 nogle gange godt blive 3. Og det er lige netop, hvad der sker, når vores to organisationer – KFUM's Sociale Arbejde og Ungdommens Vel – ved årsskiftet bliver én organisation under navnet KFUM's Sociale Arbejde.**

Sammenlægningen byder på en række fordele, men den nok allervigtigste er kort fortalt, at vi bliver meget stærke i at tænke i sammenhænge. Og hvordan kommer det så vores brugere, frivillige, ansatte og samarbejdspartnere til gavn?

Brugerne af vores forskellige tilbud skal opleve at blive mødt med omsorg og nærvær. Netop på det tidspunkt i livet, hvor de har brug for

# Nye muligheder **for at tænke** i sammenhænge

det. Med den bredde vi har i vores tilbud, har vi mulighed for at skabe kontinuitet og udnytte den dybe faglighed, vi har på det sociale område. Vi kan trække på de mange kompetencer og skabe større sammenhæng i den sociale indsats set fra et brugerperspektiv.

De ansatte vil i den nye organisation opleve en styrkelse af de faglige miljøer. Står man stærkt ét sted, vil det typisk have en positiv afsmittede effekt på kvaliteten et andet sted. Vi kommer til at skabe og opleve rigtig meget synergi mellem vores mere end 80 institutioner og projekter. En synergi, som helt naturligt også vil kunne mærkes hos vores mange dedikerede frivillige medarbejdere.

Og vores samarbejdspartnere – ministerier og kommuner – kommer til at opleve en endnu

mere kompetent medspiller med den nye og styrkede organisation.

Det er lidt sørgeligt at måtte erkende, at hvis vi som organisation har det ”godt”, er det fordi mange mennesker i samfundet har det skidt – mennesker i udsatte livssituationer, som ”tørve-mosen” anno 2013 ud fra et kristent menneskesyn skal hjælpe, støtte og yde omsorg. Nok under andre rammer og andre typer indsatser, men stadig ud fra det samme værdigrundlag.

Jens Maibom Pedersen  
Formand

Karsten Knudsen  
Næstformand

**KFUM's Sociale Arbejde**

**Ny, bredere og stærkere platform**

Side 4-5

**Organisering**

Side 6-7

**Her finder du os**

Side 8-17

**KFUM's Sociale Arbejdes historie**

Side 18

**Ungdommens Vels historie**

Side 19

# Ny, bredere og stærkere platform for KFUM's Sociale Arbejde

**Sammenlægningen med Ungdommens Vel sikrer faglig dybde og tværfaglig bredde i indsatsen overfor socialt udsatte mennesker i alle aldre.**

Vi er begge sat i verden for på den danske folkekirkens grund at yde en diakonal og social indsats og bidrage til at skabe værdige kår for mennesker i udsatte livssituationer. Det har vi gjort hver for sig gennem godt 100 år. Fra den 1. januar 2014 gør vi det sammen.

Jeg glæder mig meget over sammenlægningen mellem KFUM's Sociale Arbejde og Ungdommens Vel. En sammenlægning, som jeg synes rummer mange og åbenlyse fordele.

Behandlingen, rådgivningen, omsorgen og støtten til mennesker i udsatte livssituationer vil fortsat have stor faglig dybde samtidig med, at den vil få større tværfaglig bredde og dermed blive mere helhedsorienteret.

Det er en både naturlig og nødvendig udvikling og styrkelse, hvis vi skal løse de udfordringer, som et velfærdssamfund under stor forandring medfører for specielt socialt udsatte mennesker.

Aktiviteterne i den nye organisation er samlet i syv indsatsområder, hvor der er lagt op til et tæt tværfagligt samarbejde mellem de enkelte områder.

De syv områder udgør én sammenhængende palette, som dækker behandling, rådgivning, omsorg og støtte til mennesker i alle aldre. Fra daginstitutioner og døgninstitutioner for

Der er også brug for at tænke fagligt i dybden og tværfagligt i bredden, når vi oplever, som det er tilfældet lige nu, at der dukker mange familier med børn op på vores væresteder. Med sammenlægningen af to velfunderede organisationer kan vi nu trække på meget kompetente faglige ekspertiser indenfor børn- og ungeområdet.

*Med sammenlægningen bliver  
KFUM's Sociale Arbejde en endnu stærkere  
medspiller til gavn og glæde for mennesker i udsatte  
livssituationer – og i alle aldre.*

børn og unge, behandlingstilbud og bosteder for voksne, forebyggelse og efterværn for børn og unge, caféer og væresteder for voksne til genbrug og socialøkonomiske projekter.

Paletten af indsatsområder tager hele vejen rundt afsæt i det hele menneske, og det betyder, at der er nye muligheder for at krydse faglig viden og indsats på tværs mellem de enkelte områder.

Et barns mistrivsel, en voksens misbrug kan sjældent afhjælpes isoleret, men kræver ofte, at man har forståelse for familien som helhed og indretter indsatsen derefter.

Beslutningen om at lægge vores to organisationer sammen er blevet modtaget meget positivt blandt såvel fagprofessionelle som frivillige. Og jeg kan høre, at begge parter ser meget frem til i fællesskab at kunne yde en endnu stærkere indsats overfor de mennesker, som befinder sig på kanten af samfundet.

Både KFUM's Sociale Arbejde og Ungdommens Vel har siden de blev grundlagt i henholdsvis 1918 og 1906 haft et tæt samarbejde med offentlige myndigheder omkring indsatsen overfor socialt udsatte børn, unge og voksne.

Begge organisationer har med deres kombination af faglighed og frivillighed et godt og konstruktivt samarbejde med de offentlige myndigheder. Og jeg er helt sikker på, at vi med den styrkede faglighed vil blive en endnu mere attraktiv medspiller, end vi har været hver for sig.

Med sammenlægningen bliver KFUM's Sociale Arbejde en endnu større virksomhed, end vi kender i dag. Knap 1000 medarbejdere og 2200 frivillige er tilknyttet vores 80 institutioner, forskellige sociale tilbud samt en række projekter.

Den frivillige involvering er et vigtigt fundament for vores arbejde, dels de ca. 400 bestyrelsesmedlemmer i institutionerne og del de mange frivillige i institutioner og projekter, der dagligt yder en stor indsats for at drive og udvikle KFUM's Sociale Arbejde.

Men i det hele taget oplever vi en stor og voksende interesse fra mennesker, der gerne vil yde en frivillig indsats. Det er jo et dejligt bevis på, at der findes en stor rummelighed og interesse for at støtte, yde omsorg, rådgive og hjælpe de mennesker, der står udsat i vores samfund.

I flere af organisationens projekter udfoldes frivilligheden på nye områder. Som et eksempel kan nævnes gældsrådgivningen ”På Fode

Igen”, hvor fagprofessionelle som bankrådgivere, jurister og socialrådgivere stiller deres viden og ekspertise til rådighed for socialt udsatte mennesker, der af den ene eller anden grund er havnet i en ekstrem økonomisk situation.

Vores velfærdssamfund undergår i disse år store forandringer, og der er et vedvarende behov for at tænke i nye muligheder, der imødekommer behovet for at yde hjælp, støtte og omsorg til mennesker, der står udsat. Det er en opgave, vi altid har været parat til at tage på os, og det vil det også være i fremtiden. Jeg er sikker på, at vi vil opleve, at frivillige organisationer også fremover vil være værdifulde og væsentlige partnere i udvikling af nye løsninger og tilbud til socialt udsatte mennesker.

Med sammenlægningen bliver KFUM's Sociale Arbejde en endnu stærkere medspiller til gavn og glæde for mennesker i udsatte livssituationer – og i alle aldre.

*Morten Skov Mogensen  
Generalsekretær  
KFUM's Sociale Arbejde*



*Generalsekretær Morten Skov Mogensen mener, at sammenlægningen af KFUM's Sociale Arbejde og Ungdommens Vel rummer mange og åbenlyse fordele.*

k f u m ' s  
**SOCIALE  
ARBEJDE**



# Organisering

## Fakta om KFUM's Sociale Arbejde

**Antal  
ansatte:**  
850

**Antal  
frivillige:**  
2.200

**Antal  
institutioner  
og butikker:**  
83

**KFUM's Sociale Arbejdes øverste juridiske myndighed er hovedbestyrelsen, som pr. 1. januar 2014 består af:**

- Formand Jens Maibom Pedersen, forstander
- Næstformand Karsten Knudsen, gårdejer
- Claus Eskildsen, repr. for ledere/souschefer
- Else Siersbæk Boisen, speciallærer
- Erik Berg, advokat
- Helle Wilkens Ravn, medhjælpende ægtefælle
- Ida Balling, fhv. arbejdsmarkedsdirektør
- Inga Marie Lunde, speciallæge
- Inge Lindhardt Mikkelsen, sognepræst
- Jan Hass, repr. for ledere/souschefer
- Julie Skovsby, medlem af Folketinget
- Jørgen Breindahl, socialrådgiver
- Kirsten Vad Knudsen, sognemedhjælper
- Knud Erik Lykke, fhv. sparekassedirektør
- Martin Smietana, forstanderrepræsentant
- Peder Meisner, redaktionschef
- Rita Christensen, repr. for ledere/souschefer
- Ruth Fibiger-Olesen, sundhedsplejerske
- Svend B. Hansen, civiløkonom; HD.R

Hovedbestyrelsen vil have denne sammensætning i en overgangsperiode frem til d. 31. december 2014, hvor der foretages nyvalg til hovedbestyrelsen i henhold til vedtægterne.

## Hovedkontoret:

Hovedkontoret leverer bistand til organisationens institutioner indenfor regnskab, løn, jura, it og sekretariatsopgaver. Desuden leveres konsulentstøtte til fx lederudvikling, projektudvikling, kommunikation og uddannelse.

Hovedkontoret varetager landsorganisationens interesser i forhold til ministerier, politikere og presse samt tager medansvar i en række råd og interesseorganisationer.

Hovedkontoret driver et antal projekter finansieret af blandt andet statslige puljemidler, der medvirker til at realisere vores formål. Lige fra små projekter med beskedent budget til store million-projekter af flere års varighed.

## KFUM's Sociale Arbejdes ledelse og stab:

- Generalsekretær Morten Skov Mogensen
- Administrationschef Erik Clemensen
- Konsulent- og udviklingschef John Ebbestrup Hansen
- Organisationskonsulent Gitte Holmgaard

## Administrationsafdeling:

- Receptionist Annette Lange
- Sekretær Kirsten Fredholm
- IT-konsulent Bjarne Andersen
- Jurist Morten Semma Skytte
- Afdelingsleder Jørn Hedegaard Jensen



## Ét formål – syv indsatsområder

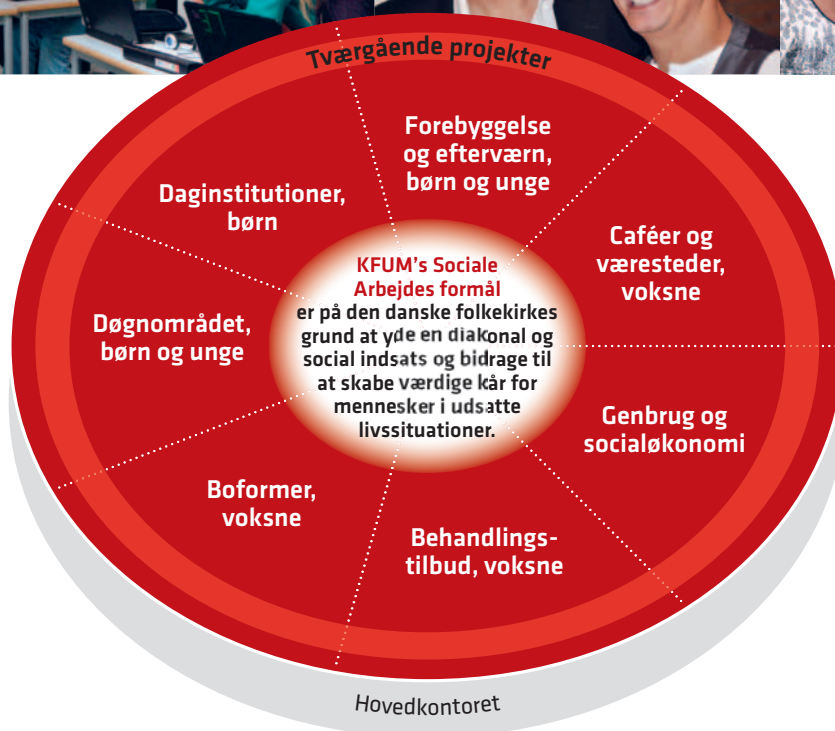
- Astrid Sørensen, løn
- Inga Hansen, løn
- Gitte Madsen, regnskab
- Sofie K. Jensen, regnskab
- Kis Petersen, regnskab
- Vibeke Brøns Sund, regnskab
- Lene M. Nielsen, regnskab
- Hanne Halkiær Reichle, regnskab
- Thomas Carstensen, regnskab
- Alice Hansen, regnskab
- Mona Jakobsen, regnskab
- Merete Krogsdal, regnskab

### Konsulent- og udviklingsafdeling:

- Udviklingskonsulent Mai-Britt Kruse Bonde-Sterup
- Udviklingskonsulent Malene Simonsen
- Udviklingskonsulent Poul Ole Pedersen
- Udviklingskonsulent June Crondahl
- Udviklingskonsulent Birgitte Bjerre
- Udviklingskonsulent Helle Sommer
- Projekt- og kommunikationskonsulent Henning Søgaard Nielsen
- Projektleder i Young Connect Thomas Gajhede
- Pædagogisk og faglig konsulent Karen Beer

### Institutionerne:

KFUM's Sociale Arbejde driver selv en række institutioner. Disse kaldes organisationsdrevne institutioner og har alle



en styregruppe bestående af lokale personer udpeget af hovedbestyrelsen.

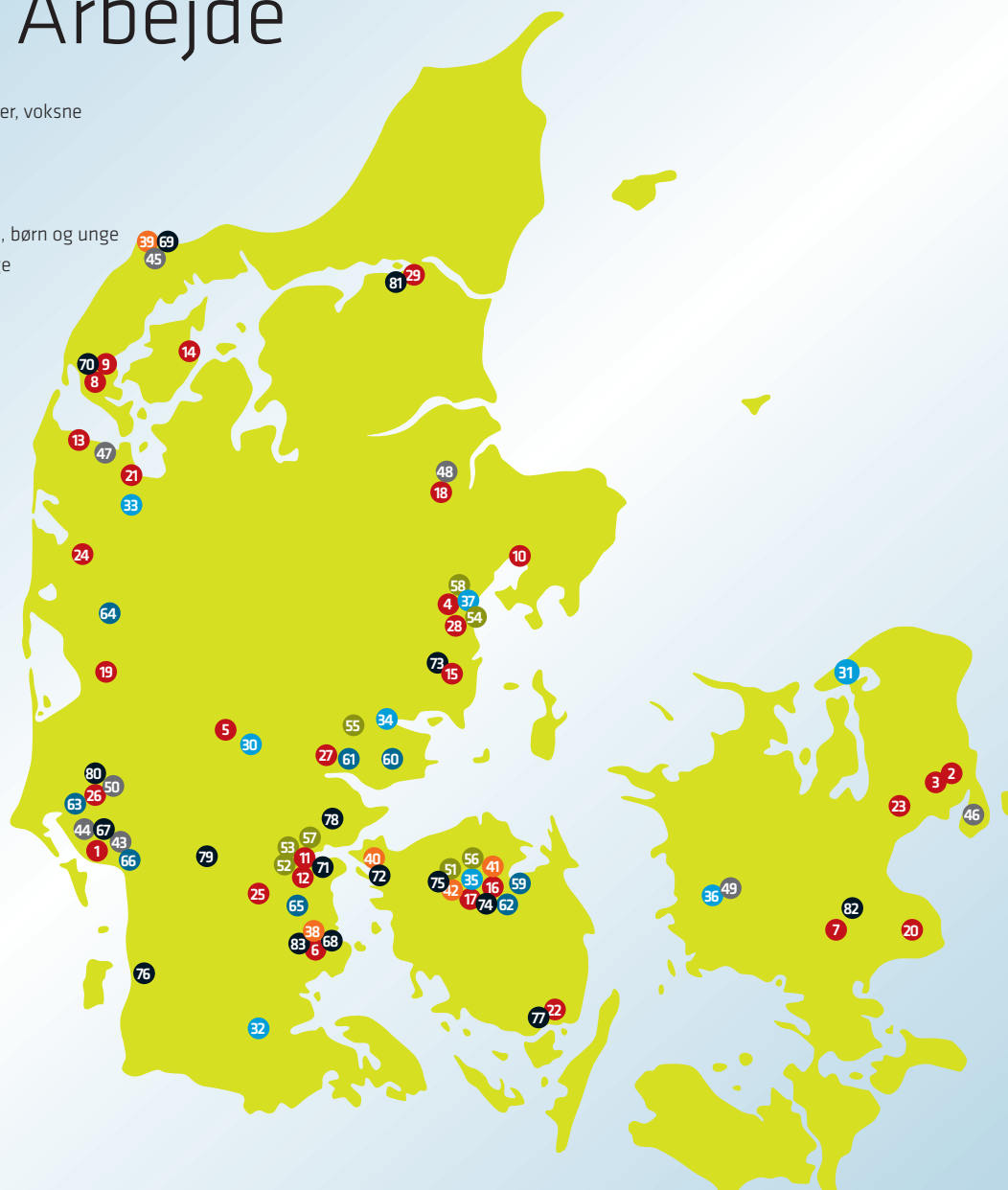
Herudover har vi tilknyttet en række selvejende institutioner med egen bestyrelse. Hovedbestyrelsen udpeger medlemmer til disse bestyrelser i overensstemmelse med de selvejende institutioners vedtægter.

Institutionerne får løst administrative opgaver og modtager konsulentstøtte fra hovedkontoret i overensstemmelse med de samarbejdsaftaler, der er indgået mellem parterne.

Mange af disse institutioner driver egne projekter finansieret af blandt andet statslige puljemidler, hvor formålet fx er at styrke frivilligheden og skabe initiativer målrettet socialt udsatte mennesker.

# Her finder du KFUM's Sociale Arbejde

- Sociale caféer og væresteder, voksne
- Daginstitutioner, børn
- Behandlingstilbud, voksne
- Boformer, voksne
- Forebyggelse og efterværn, børn og unge
- Døgnområdet, børn og unge
- Genbrug og socialøkonomi







# Sociale caféer og væresteder, voksne

De sociale caféer og væresteder er alkoholfri miljøer og åbne for enhver. De er omsorgstilbud primært rettet mod udstødte, ensomme, kontanthjælpsmodtagere, psykisk syge, førtidspensionister, hjemløse og mennesker med et misbrug af alkohol, hash eller piller. Altså socialt udsatte mennesker.

Her kan gæsterne være til stede på egne præmisser. Stederne fungerer som små forebyggelsescentre, der udover det primære omsorgstilbud er base for projekter og medarbejdere med en række særlige opgaver. De mange frivillige er et bærende element i hverdagen, og ligesom caféen udvikles af de frivillige, udvikles de frivillige af den sociale café.



1

## Café Paraplyen

Strandbygade 23, 6700 Esbjerg  
tlf. 7512 3078, paraplyenesbjerg@kfumsoc.dk  
www.paraplyenesbjerg.dk  
Leder: Marianne Larsen

2

## Café Paraplyen

Nyelandsvej 66, 2000 Frederiksberg C  
tlf. 3888 7578, umbrella@mail.dk  
www.paraplyenfrb.dk  
Leder: Tina Holdt Kragh

3

## Værestedet Den Brogede Verden

Hattensens Allé 12, 1, 2000 Frederiksberg C  
tlf. 3887 7090, denbrogede verden@mail.dk  
www.denbrogede verden.dk  
Leder: Jytte Westermann

4

## Livsværkstederne

City Vest, Gudrunsvvej 7, 1, 8220 Brabrand  
tlf. 8625 9599, post@livsvaerkstederneigellerup.dk  
www.livsvaerkstederneigellerup.dk  
Leder: Verner Karkov

5

## Café Jydepotten

Borgergade 38, 7200 Grindsted  
tlf. 7532 3222, jydepotten@kfumsoc.dk  
www.jyde-potten.dk  
Leder: Niels M. Christensen

6

## Café Parasollen

Lavgade 5, 6100 Haderslev  
tlf. 7453 5893, parasollen.haderslev@kfumsoc.dk  
www.parasollenhaderslev.dk  
Leder: Lene Margård Pedersen

7

## Café Paraplyen

Vestergade 4, 4690 Haslev  
tlf. 4616 1000, anne@kfumsoc.dk  
Leder: Anne Petersen

8

## Værestedet Kilden

Kirkevej 36, 7760 Hurup Thy  
tlf. 9795 2900, kilden.hurup@mail.dk  
Leder: Birte Glerup

9

## Den sociale Café Fristedet

Bredgade 81, 7760 Hurup Thy  
tlf. 9795 1875, fristedet.hurup@kfumsoc.dk  
www.cafefristedet.dk  
Leder: Signe Grud

10

## Kafé Kolind

Drasbeksgade 17, 8560 Kolind  
tlf. 8639 5554, kafekolind@yahoo.dk  
Konst. leder: Bente Fogh Møller

11

## Folkkekøkkenet

Haderslevvej 4749, 6000 Kolding  
tlf. 7550 9907, baenkevarmere@mail.dk  
Leder: John Pichard Christensen



12

### Café Paraplyen

Adelgade 10, 6000 Kolding  
tlf. 7553 8598, [cafeparaplyen.kolding@tdcadsl.dk](mailto:cafeparaplyen.kolding@tdcadsl.dk)  
[www.cafe-paraplyen.dk](http://www.cafe-paraplyen.dk)  
Leder: Flemming Holm

13

### Aktivitetshuset

Bredgade 5, 7620 Lemvig  
tlf. 9782 3200, [aktivitetshuset@kfumsoc.dk](mailto:aktivitetshuset@kfumsoc.dk)  
Leder: Gitte Vium

14

### Perlen.. café og værested

Nørregade 20, 7900 Nykøbing M  
tlf. 7020 1217, [perlen@kfumsoc.dk](mailto:perlen@kfumsoc.dk)  
[www.perlencafe.dk](http://www.perlencafe.dk)  
Projektleder: Eva Gam

15

### Café Retro

Rosensgade 47, 8300 Odder  
tlf. 8655 1112, [koordinator@caferetro-odder.dk](mailto:koordinator@caferetro-odder.dk)  
[www.caferetro-odder.dk](http://www.caferetro-odder.dk)  
Leder: Bergliot Riis

16

### Café Paraplyen

Nørregade 7779, 5000 Odense C  
tlf. 6612 8585, [paraplyen.odense@kfumsoc.dk](mailto:paraplyen.odense@kfumsoc.dk)  
[www.paraplyen-odense.dk](http://www.paraplyen-odense.dk)  
Leder: Marianne Kragmann



17

### CSM-Syd, Frivilligsektion

Kongensgade 72, 1, 5000 Odense C  
tlf. 6614 6633, [csm-fyn@mail.dk](mailto:csm-fyn@mail.dk)  
[www.csm-fyn.dk](http://www.csm-fyn.dk)  
Leder: Birgit Madsen

18

### Aktivitetscaféen Den Blå Paraply

Vestergade 25, 8900 Randers  
tlf. 8641 4251, [denblaaparaply@mail.dk](mailto:denblaaparaply@mail.dk)  
[www.denblaaparaplyranders.dk](http://www.denblaaparaplyranders.dk)  
Leder: Ruth Sloth Petersen

19

### Café Værestedet

Vardevej 86, 6900 Skjern  
tlf. 9735 4300, [vaerestedet.skjern@kfumsoc.dk](mailto:vaerestedet.skjern@kfumsoc.dk)  
[www.vaerestedet-skjern.dk](http://www.vaerestedet-skjern.dk)  
Leder: Lise Lotte F. Lauridsen

20

### Café Stevnen

Algade 33, 4660 Store Heddinge  
tlf. 5650 7795, [stevnen@kfumsoc.dk](mailto:stevnen@kfumsoc.dk)  
Leder: Niels Meisner

21

### Værestedet Parasollen

Søndergade 10, 7600 Struer  
tlf. 9684 0230, [parasollen.struer@kfumsoc.dk](mailto:parasollen.struer@kfumsoc.dk)  
Leder: Carsten Boldt Rasmussen

22

### Blomster Caféen

Glarmestervej 20, 5700 Svendborg  
tlf. 6220 1550, [cafeleder@blomstercafeen.net](mailto:cafeleder@blomstercafeen.net)  
[www.blomstercafeen.net](http://www.blomstercafeen.net)  
Leder: Susanne Larsen

23

### Café Paraplyen

Kingosvej 24 A, 2630 Taastrup  
tlf. 4371 2001, [rs@kfumsoc.dk](mailto:rs@kfumsoc.dk)  
Leder: Rikke Strandgaard

24

### Værestedet

Herrredsgade 24, 6990 Ulfborg  
tlf. 9749 1313, [vaerestedet.ulfborg@kfumsoc.dk](mailto:vaerestedet.ulfborg@kfumsoc.dk)  
Leder: Yvonne Thrane



# Daginstitutioner, børn

I vores daginstitutioner og fritidscentre skaber vi gode vilkår for børn, unge og familiers liv. Vi tror på, at børn og unge med god voksenkontakt er mere trygge, har større selvværd og er dermed mindre udsatte for at opleve mistrivsel. Vi lærer børnene at indgå i et socialt samspil med andre børn og voksne. Vi arbejder bevidst på at forberede børnene på deres videre færd i verden. Vi tager udgangspunkt i børnenes forskellige ressourcer og kompetencer og bidrager på den måde til deres selvudvikling.

25

## Café Mødestedet

Jernbanegade 3 A, th, 6580 Vamdrup  
tlf. 7558 3548, moedestedet@post.tele.dk  
Leder: Astrid Pedersen

26

## Café Paraplyen

Nørregade 5, 6800 Varde  
tlf. 7522 5745, paraplyen.varde@kfumsoc.dk  
www.paraplyen-varde.dk  
Leder: Rita Christensen

27

## Café Parasollen

Vestergade 16 C, 7100 Vejle  
tlf. 7582 0563, parasollenvejle@mail.dk  
www.parasollen-vejle.dk  
Leder: Claus W. Sørensen

28

## Café Parasollen

Grundtvigsvej 4, 8260 Viby J  
tlf. 8611 7703, mail@cafe-parasollen.dk  
www.cafe-parasollen.dk  
Leder: Merete Graabæk

29

## Café Parasollen

Boulevarden 19, 9000 Aalborg  
tlf. 9810 9266, soje@kfumsoc.dk  
www.cafeparasollen.dk  
Leder: Søren Jensen



30

## Gaarden

Engdraget 6, 7190 Billund  
tlf. 2052 6860, klara@gaardenbillund.dk  
www.gaardenbillund.dk  
Leder: Klara Lyskjær Noer

31

## KFUM's Børnehus Musereden

Kirkegade 14, 3300 Frederiksværk  
tlf. 4772 2490, musereden@mail.dk  
www.kfum-mus.dk  
Leder: Kristina Schultz Thøgersen

32

## Smilehullet – Hjordkær idræt- og naturhus

Kirkegade 5, Hjordkær, 6230 Rødekro  
tlf. 7466 5140, tkra@aabenaar.dk  
www.smilehullet-hj.dk  
Leder: Tommy Kraak

33

## Nørrelandskirkens Børnehus

Lyksborgvej 2 B, 7500 Holstebro  
tlf. 9611 5440, lone.buch.antonson@holstebro.dk  
Leder: Lone Antonsen



# Behandlingstilbud, voksne

På behandlingscentre tilbyder vi behandling for alkohol-, hash- eller medicinmisbrug, spilleafhængighed samt behandling af incestramte. Alle behandlingstilbud rummer en høj grad af professionalisme, metodeudvikling, dokumentation og forskning. På de store behandlingscentre er døgntilbud helt central, og den indgår ofte i en længerevarende behandling med ambulante elementer. Der er i misbrugsbehandlingen særlig fokus på mennesker med dobbeltdiagnose. Samtaler og kurser for pårørende indgår også i behandlingscentrenes programmer.

34

## BørneHuset Ta'Fat

Sønderbrogade 74, 8700 Horsens  
tlf. 7625 4848, info@tafat.dk  
www.tafat.dk  
Leder: Susi Lindahl

35

## KFUM's Børnehus

Christmas Møllersvej 21, 5200 Odense V  
tlf. 6375 6933, bckfum&k.buf@odense.dk  
Leder: Bjarne Daugaard

36

## KFUM og K's Fritidscenter Kongelyset

Kongelyset 39, 4200 Slagelse  
tlf. 5852 6450, kongelyset@slagelse.dk  
www.slagelse.dk/kongelyset  
Leder: Claus Eskildsen

37

## KFUM's Skovbørnehave Skovtrolden

Klostergade 37, 8000 Aarhus C  
tlf. 8713 8124, toвра@aarhus.dk  
Leder: Tove Rasmussen

38

## Sydgården

Aabenraa Landevej 120, 6100 Haderslev  
tlf. 7322 1000, info@sydgaarden.dk  
www.sydgaarden.dk  
Leder: Erik Hansen

39

## Nørbygård

Nørbyvej 4, 7730 Hanstholm  
tlf. 9917 2500, noerbygaard@thisted.dk  
www.noerbygaardcentret.dk  
Leder: Erik Jeppesen

40

## Ringgården

Strandvejen 1, 5500 Middelfart  
tlf. 6441 2505, alkohol@ringgaarden.dk  
www.ringgaarden.dk  
Leder: Per Nielsen



41

## Center for Ludomani

Østergade 42, 5000 Odense C  
Fiolstræde 17 B, st.tv, 1171 København K  
Gammel Munkegade 6 D, 8000 Aarhus C  
tlf. 7011 1810, info@ludomani.dk, www.ludomani.dk  
Leder: Michael Bay Jørsel

42

## CSM Syd – Behandlingssektion

Mageløs 1, 2., 5000 Odense C  
tlf. 6311 0712, post@incestcenterfyn.dk  
www.incestcenterfyn.dk  
Leder: Lone Westphal Eriksen



# Boformer, voksne

Bostedernes beboere har ofte et aktuelt eller tidligere misbrug af rusmidler, som gør det nødvendigt at fokusere på social træning. Der arbejdes med relationer, struktur i hverdagen og konkrete planer for etablering i egen bolig. Praktiske hverdagsopgaver med ansvar trænes i samspil med andre beboere og det socialpædagogiske personale.

Mange boformer har aktivitetstilbud som værksteder, havebrug og fiskeri. Desuden deltager beboerne i madlavning og daglig rengøring med det formål at skabe en døgnrytme, der kan sammenlignes med en almindelig hverdag, og som forebygger tilbagefald. I rehabiliteringen af beboerne arbejdes der med motion, sund kost og generel sundhedsfremme. Et ophold kan vare fra få uger til flere måneder, og der arbejdes alle steder med en aktiv udslusning, hvor nogle af bostederne har egne udslusningsboliger.



43

## Skjoldbo

Randersvej 44, 6700 Esbjerg  
tlf. 7616 4862, skjoldbo@esbjergkommune.dk  
www.skjoldbo.esbjergkommune.dk  
Leder: Søren Egdal

44

## Stormly

Jerrigsvej 38 42, 6710 Esbjerg V  
tlf. 7515 3234, jymad@stormly-esbjerg.dk  
www.stormly-esbjerg.dk  
Leder: Jytte Madsen

45

## Nørbygård

Nørbyvej 4, 7730 Hanstholm  
tlf. 9917 2500, noerbygaard@thisted.dk  
www.noerbygaardcentret.dk  
Leder: Erik Jeppesen

46

## KFUM's Kollegium

Artillerivej 161, 2300 København S  
tlf. 3254 5407, information@kfums-kollegium.dk  
www.kfums-kollegium.dk  
Leder: Karsten Grønne

47

## Borgerskolen

Skolegade 12, 7620 Lemvig  
tlf. 9663 1980, borgerskolen@lemvig.dk  
www.borgerskolen-lemvig.dk  
Leder: Tina Mette Dominicussen

48

## Ladegården

Marienburgvej 8, 8930 Randers NØ  
tlf. 8915 7330, jan.hass@randers.dk  
www.ladegarden.dk  
Leder: Jan Hass

49

## Toften

Holbækvej 16, 4200 Slagelse  
tlf. 5852 7222, joeri@slagelse.dk  
www.slagelse.dk/toften  
Leder: John Eriksen

50

## Center Bøgely

Storegade 18, 6800 Varde  
tlf. 7521 0555, center-boegely@varde.dk  
www.centerboegely.dk  
Leder: Mads Edwards



# Forebyggelse og efterværn, børn og unge

Nøglen er at møde børn og unge i øjenhøjde ved at skabe tillidvækkende og troværdige relationer mellem voksne og målgruppen. Relationsarbejdet sker på mange forskellige måder, og der arbejdes bevidst med ikke at skelne til diagnoser og baggrund. Alle børn og unge er unikke og har ret til en tryk opvækst.

Stederne er baseret på en høj grad af frivilligt socialt arbejde, hvor børn og unge får mulighed for at møde og bygge bro til forskellige voksne rollemodeller gennem omsorg og nærvær.



51

## Samtalegrupper for Unge

Nørregade 60, 2, 5000 Odense C  
Tlf. 6611 1737, samtalegrupper@kfumsoc.dk  
Leder: Kirsten Viese Madsen

52

## Børnekontakten

Ambassaden, Skovparken 99 A, 6000 Kolding  
Tlf. 2170 7221, bk@kfumsoc.dk  
www.boernekontakten.dk  
Leder: Leif Christensen

53

## Gademix

Junghansvej 121, 6000 Kolding  
Tlf. 7630 0205, ha@kfumsoc.dk  
www.gademix.dk  
Leder: Hanna Andresen

54

## Center for Digital Pædagogik / Cyberhus.dk

Vesterport 3, 2 th, 8000 Aarhus C  
Tlf. 8637 0400, info@cfdp.dk,  
info@cyberhus.dk  
www.cfdp.dk, www.cyberhus.dk  
Leder: Anni Marquard

55

## Café Møllen

Ribevej 2, 8723 Løsning  
Tlf. 7579 0808  
Leder: Laila Mortensen

56

## Young Connect

Vestergade 82, st, 5000 Odense C  
Tlf. 2462 8528, aw@kfumsoc.dk  
www.youngconnect.dk  
Koordinator: Anne Warren

57

## Young Connect

Jernbanegade 5, 1 tv, 6000 Kolding  
Tlf. 2462 8580, ans@kfumsoc.dk  
www.youngconnect.dk  
Koordinator: Anne Sandgård

58

## Young Connect

Søndergade 8, 2.th, 8000 Aarhus C  
Tlf. 2462 8565, kk@kfumsoc.dk  
www.youngconnect.dk  
Koordinator: Karin Kaimson Skotte



# Døgnområdet, børn og unge

Når børn og unge ikke kan tilbringe opvæksten sammen med deres forældre har de brug for stabilitet, omsorg, nærvær og kontinuitet, som en del af hverdagen. Når børn anbringes har de ofte været igennem en række traumer og har brug for professionel behandling. Det tilbyder opholdssteder og døgninstitutioner.

Målet med en anbringelse er at skabe udvikling og forberede barnet og den unge så godt som muligt til et selvstændigt voksenliv. Et ophold kan vare fra få måneder til hele opvæksten afhængig af forholdene omkring det enkelte barn. Der tilbydes også udslusning og efterværn.



59

## Børnehjemmet Birkelund

Mindelundsvej 13, 5240 Odense NØ  
Tlf. 6610 9267, birkelund.buf@odense.dk  
www.di-birkelund.dk  
Konst. forstander: Poul Pedersen

60

## Børne- og Familiehjemmet Bakkevej

Bakkevej 20 B, 8783 Hornslyd  
Tlf. 7991 8350, bakkevej@hedensted.dk  
www.bakkevejen.dk  
Leder: Bjarne Jensen

61

## Børne og Unge Center Vejle Fjord

Solvej 62B, Bredballe, 7210 Vejle Ø  
Tlf. 7581 5522, lonpd@vejle.dk  
www.bucvf.dk  
Leder: Lone Pedersen

62

## Ny Møllegaard

Mindelundsvej 112, 5240 Odense NØ  
Tlf. 6612 4930, post@nymg.dk  
www.nymollegaard.dk  
Leder: Gitte Callesen

63

## Det Blå Hus, Billum

Tørvevej 13, 6852 Billum  
Tlf. 7525 9611, dbh-billum@kfumsoc.dk  
Leder: Jette Kristensen

64

## Det Blå Hus, Spjald

Skolegade 43, 6971 Spjald  
Tlf. 9694 4041, dbh-spjald@kfumsoc.dk  
Leder: Marianne Povlsgaard

65

## Frørupskolen

Skovrupvej 6, 6070 Christiansfeld  
Tlf. 7326 8600, masm@kfumsoc.dk  
www.froerupskolen.dk  
Leder: Martin Smietana

66

## Skole- og Familiehuset Tjæreborg

Klintholmvej 24, 6731 Tjæreborg  
Tlf. 7545 0456, sfh@kfumsoc.dk  
Leder: Hjørdis Petersen



# Genbrug og socialøkonomi

Genbrugsbutikkerne drives næsten udelukkende af frivillige og yder en uvurderlig økonomisk håndsrækning til de lokale sociale caféer og væresteder. Nogle af genbrugsbutikkerne drives i samarbejde med andre kirkelige organisationer. De socialøkonomiske virksomheder dækker et bredt arbejdsfelt og arbejder blandt andet på at skabe arbejdspladser for socialt udsatte mennesker. Overskuddet i disse socialøkonomiske virksomheder geninvesteres i virksomhederne.



67

## Genbrugsbutikken

Strandbygade 23, 6700 Esbjerg  
tlf.: 7512 3078, paraplyenesbjerg@kfumsoc.dk

68

## KFUM og Afrika Genbrug

Jomfrustien 24, 6100 Haderslev  
tlf. 7453 5347, kirstenlil@webspeed.dk

69

## Hanstholm Genbrugsbutik

Molevej 28, 7730 Hanstholm  
tlf. 9796 2858  
Leder: Inge Lauridsen

70

## Aladdins Hule (Fristedets Genbrug)

Grønnevej 8, 7760 Hurup Thy  
tlf. 9795 1875, fristedet.hurup@kfumsoc.dk  
Leder: Kaj Mogensen

71

## Folkebiksens Genbrug

Søndergade 27A, 6000 Kolding  
tlf. 7550 9967, folkebiksen.kolding@kfumsoc.dk  
www.folkebiksen.dk  
Leder: Karen Kirkegaard Norup

72

## Middelfart Genbrugscenter

Odensevej 34, 5500 Middelfart  
tlf. 6441 2811, middelfartgenbrug@kfumsoc.dk  
www.middelfartgenbrug.dk

73

## Retro Genbrug

Skovdalsvej 27, 8300 Odder  
tlf. 2169 0572, hmks@kfumsoc.dk  
www.retroen-genbrug.dk  
Leder: Hans Smed

74

## KFUM's Genbrugsbutik

Store Gråbrødrestræde 3 st, 5000 Odense C  
tlf. 6612 5412  
Leder: Merete Aarup

75

## KoFaUM Design

Toldbodgade 5-7, 5000 Odense C  
tlf. 6613 5112, salg@kofaumdesign.dk  
www.kofaumdesign.dk  
Leder: Merete Aarup

76

## KFUM's Sociale Genbrugsbutik

Jernbanegade 8, 6780 Skærbæk  
tlf. 7475 0093, aavimo@yahoo.dk  
Leder: Gurli Schmidt

77

## Svendborg Genbrugscenter

Hulgade 6, 5700 Svendborg  
tlf. 6222 0022, kontakt@svendborggenbrug.dk  
www.svendborggenbrug.dk



**78****Taulov Genbrug**

H. C. Ørstedsvej 1, Taulov, 7000 Fredericia  
 tlf. 7556 3463, taulovgenbrug@gmail.com  
 www.taulovgenbrug.dk

**79****Hjørnet**

Jyllandsgade 3, 6600 Vejen  
 Tlf. 3032 4163, hjoernet@kfumsoc.dk

## Socialøkonomiske virksomheder

**80****Igenbrug / Koppen**

Vestergade 16, 6800 Varde  
 tlf. 7522 2262, pl@kfumsoc.dk  
 Formidlingskonsulent: Peter Lübbert

**81****Butik 21**

Boulevarden 21, 9000 Aalborg  
 tlf. 3074 0418, meku@kfumsoc.dk  
 Formidlingskonsulent: Merete Knudsen

**82****Paraply Sjakket**

Gisselfeldvej 1, 4690 Haslev  
 tlf. 4616 1000, anne@kfumsoc.dk  
 Leder: Anne Petersen

**83****Butik Unik**

Lavgade 4, 6100 Haderslev  
 Tlf. 7453 5893, bax@kfumsoc.dk  
 Formidlingskonsulent Birgit Axelsen

## En del af baglandet



KFUM's Sociale Arbejde er aktiv som en del af baglandet i bestyrelsen eller repræsentantskabet for en række institutioner og foreninger. Herunder:

---

Bieringhus Efterskole

---

Vrigsted Efterskole

---

Dybbøl Efterskole

---

Diakonhøjskolen

---

Børnesagens Fællesråd

---

Daginstitutionernes Lands-Organisation

---

Alkohol og samfund

---

Socialt Udviklingscenter SUS

---

Dansk Diakoniråd

---

Frivilligt Forum

---

ISOBRO

---

Den folkekirkelige Aids-tjeneste

---

Danmarks Kirkelige Mediecenter

---

KFUMs Idrætsforbund

---

Folkekirkelige Organisationers Fællesudvalg

---

SOKSOI

---

Gentofte Studenterkursus

## Tværgående projekter

KFUM's Sociale Arbejde driver en række tværgående projekter, der medvirker til at realisere vores formål. De største projekter er På Fode Igen og Indsats i Udkanten.

Projekt På Fode Igen tilbyder gratis rådgivning til borgere med pengeproblemer. Både dem, som i forvejen er gæster på vores sociale caféer og væresteder, men også andre borgere. Hvis man har brug for hjælp, ringer man bare til et af stederne og aftaler et møde. Se mere på [kfumsoc.dk](http://kfumsoc.dk) eller [ung-oekonomi.dk](http://ung-oekonomi.dk).

Beskæftigelsesprojektet Indsats i Udkanten understøtter socialt udsatte og marginaliserede borgere i arbejdsmarkedsafklaring. Dette søges opfyldt gennem inddragelse af 100 frivillige og etablering af 35 socialøkonomiske arbejdspladser. Se mere på [kfumsoc.dk](http://kfumsoc.dk) og [youtube.com/indsatsiudkanten](http://youtube.com/indsatsiudkanten).

KFUM's Sociale Arbejde:

# Hvor der er menneskelige behov, **hjælper vi**



## **KFUM's Sociale Arbejde handler om mennesker og om at hjælpe dem, når der er behov for det.**

Det har det gjort lige siden en ung præst i Vorbasse 1918 på tætteste hold oplevede de mange menneskelige og sociale problemer, der fulgte i kølvandet på det danske Klondyke i de jyske tørvemoser og brunkulslejre under første verdenskrig.

Johs. With, som den unge præst hed, holdt så meget af sine medmennesker, at det var ubærligt for ham at være vidne til den menneskelige deroute, som mange af de tilreisende arbejdere var godt på vej ud i. De boede under miserable forhold og arbejdet var hårdt, så kortspil, øl og spiritus lokkede rigtig mange til byens kro i deres sparsomme fritid.

Der måtte gøres noget for de mennesker, mente Johs. With. Han var en handlingens mand og fik hurtigt i samarbejde med Indre Mission og kirkelige ungdomsforeninger åbnet sognets missionshus for arbejderne. Her kunne de mødes og snakke over en kop kaffe, tage et spil skak, læse aviser, blade eller skrive breve til familien, som for de fleste var langt væk. Samværet blev sædvanligvis afsluttet med en andagt. Arbejderne fik her en midlertidig erstatning for deres hjem. Det første fritidshjem var etableret.

I mellemkrigsårene flyttede mange til byerne, men desværre også til stor arbejdsløshed og stor social nød. KFUM's Sociale Arbejde blev således flyttet til byerne, hvor organisationen oprettede deres fritidshjem efter samme koncept som i tørvemoserne og brunkulslejrene. Hjemmene i byerne blev et åndehul for de

arbejdsløse og deres familier med tilbud om gratis kaffe, foredrag, musik, sang og andre aktiviteter. Og altid et menneske, enten hjemmets bestyrer eller nogle af de frivillige, som var parat til at lytte, støtte og hjælpe det enkelte menneske, som stod i ganske svære livssituationer.

KFUM's Sociale Arbejde har gennem snart et århundrede været til stede, hvor der har været menneskelige behov og muligheder for at hjælpe, støtte og yde omsorg.

Rammerne har nok ændret sig, fra de første lidt primitive fritidshjem til dagens moderne sociale caféer og væresteder, bosteder for hjemløse, behandlingssteder, daginstitutioner og fritidscentre, genbrugsbutikker samt socialøkonomiske projekter. Det har den diakonale og sociale indsats til gengæld ikke.

Ungdommens Vel:

# Hold af, hold om og hold ud

**Der var engang, hvor anbringelse af børn og unge uden for hjemmet, med familiepleje som det mest udbredte, foregik efter auktionsprincippet.**

Budgivningen var dog vendt helt på hovedet, idet barnet/den unge gik til den person, der bød lavest. Sagnet ønskede nemlig at betale så lidt som muligt for barnet/den unges anbringelse. Det var børneforsorg i begyndelsen af 1900-tallet.

Heldigvis var der ansvarsbevidste og frem-synede kræfter i samfundet, primært med udspring i kristelige foreninger, der ihærdigt arbejdede for at skabe tålelige opvækstvilkår for de mest udsatte børn og unge.

Ungdommens Vel, der har rod i KFUM og KFUK bevægelsen, var én af dem. Foreningen blev grundlagt i 1906 i kølvandet på Danmarks første børnelov fra 1905. En lov, der skabte rammer for det børneforsorgsarbejde, som private og kristelige foreninger udførte. Herunder, at anbringelse af børn og unge udenfor hjemmet skulle ske i tæt samarbejde med de offentlige myndigheder.

Samarbejdspartneren i dag er landets kom-muner, som Ungdommens Vel har et godt og velfungerende samarbejde med.

Ungdommens Vels første døgninstitution stod færdig i 1908. Yderligere fire kom til i løbet af foreningens første 50 leveår. Synet på børneopdragelse var i første halvdel af 1900-tallet lysår fra det, vi kender i dag. Alligevel var datidens indsats over for unge, som var ”kommet på afveje”, præget af vilje til, forståelse for og indsigt i at sætte barnet i centrum.

Indsatsen overfor de mange børn og unge, der stadig vokser op under svære og vanskelige vilkår, har dog ændret sig gennem tiden. Institutionernes fokus på at imødekomme barnet og den unges krav på omsorg, inddragelse, anerkendelse og opdragelse er blevet skærpet betragteligt.

Trods velstand og velfærd er der stadig mange børn og unge, der ikke trives og har store vanskeligheder med at mestre livet, bl.a. på grund af vanskelige opvækstvilkår.

Ungdommens Vel driver i dag tre døgninstitutioner, fire opholdssteder, seks væresteder og projekter samt en dagbehandlingsinstitution. I alt er der tilknyttet 250 fagprofessionelle samt 200 frivillige.

For børn og unge i udsatte livssituationer er Ungdommens Vel både en stemme og en hjælp. Nøjagtig som for over 100 år siden, da foreningen blev stiftet.



**KFUM's Sociale Arbejdes formål er på den danske folkekirkes grund at yde en diakonal og social indsats og bidrage til at skabe værdige kår for mennesker i udsatte livssituationer.**